

# Содержание

- Особенности** ..... 3
- Как создать шаблон проекта** ..... 3
  - Шаг 1. Создание нового шаблона ..... 3
  - Шаг 2. Иерархия шаблонов объектов ..... 5
  - Шаг 3. Даты ..... 7
    - Фиксированные даты ..... 7
    - Относительные даты ..... 7
  - Шаг 4. Делегирование ..... 8
    - Назначается создателю ..... 8
    - Назначается преднастроенным руководителям и/или исполнителям ..... 8
  - Шаг 5. Дополнительные настройки ..... 9
    - Имя шаблона ..... 9
    - Доступность шаблона для разворачивания ..... 9
    - Документы ..... 9



# Шаблон проекта. Создание и настройка

О том, [зачем нужны шаблоны проектов](#).

## Особенности

[Обязательные реквизиты](#) в шаблоне игнорируются.

[Записи справочников](#), сохраненные в шаблоне, копируются в создаваемом из него проекте.

Можно настроить шаблон так, чтобы в разворачиваемом проекте:

- название шаблона копировалось в название проекта **ИЛИ** оставалось пустым;
- [даты выполнения были зафиксированы](#) **ИЛИ** были [настроены зависимостями через диаграмму Ганта](#);
- [руководитель и исполнитель в объектах](#) проекта уже были преднастроены **ИЛИ** руководителем и исполнителем вставлял создатель проекта из шаблона.

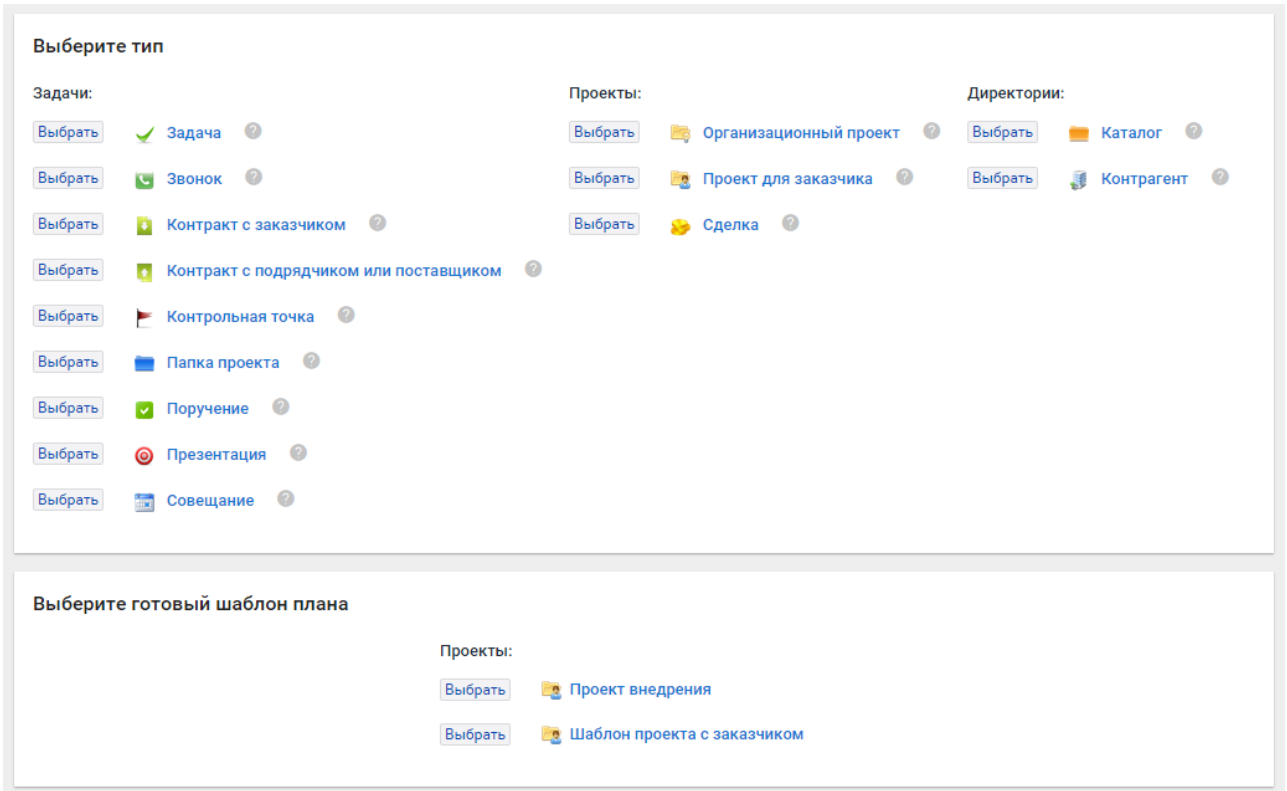
## Как создать шаблон проекта

### Шаг 1. Создание нового шаблона

Чтобы создать шаблон проекта:

1. зайдите в раздел «Администрирование» → «Свойства объектов» → «Шаблоны»;
2. в портлете «Шаблоны проектов» нажмите «Создать шаблон»;
3. выберите тип родительского объекта в шаблоне (Рисунок 1).

Можно построить новый шаблон на основании уже существующих шаблонов в системе. Это может быть полезным, когда нужно создать несколько дополнительных шаблонов проектов, которые незначительно отличаются от уже созданных.



**Рисунок 1** – Выбор типа объекта для создания шаблона

4. на открывшейся карточке создания шаблона укажите необходимые реквизиты и свойства;
5. сохраните изменения (Рисунок 2).

Все шаблоны

Оснащение столовой для ООО "Главстройтрест"

Воронов Олег Куратор | Воронов Олег Руководитель проекта

Сохранить | отмена

**Жизненный цикл проекта**

1. ИНИЦИАЦИЯ И ПЛАНИРОВАНИЕ | 2. ПРОЕКТИРОВАНИЕ | 3. ЗАКУПКИ | 4. ПОСТАВКИ | 5. СМР | 6. ПНР | 7. ЗАПУСК ОБЪЕКТА

ПЕРЕВЕСТИ НА СЛЕДУЮЩИЙ ЭТАП →

**Даты**

	Начало	Завершение	Продолжительность
План	Начать 23.11.2015 напомнить	Задать напомнить	0 дня(ей)

**Реквизиты**

Цель\Описание

Техническое задание | Создать

Цель проекта

Рисунок 2 – Страница создания родительского объекта в шаблоне

## Шаг 2. Иерархия шаблонов объектов

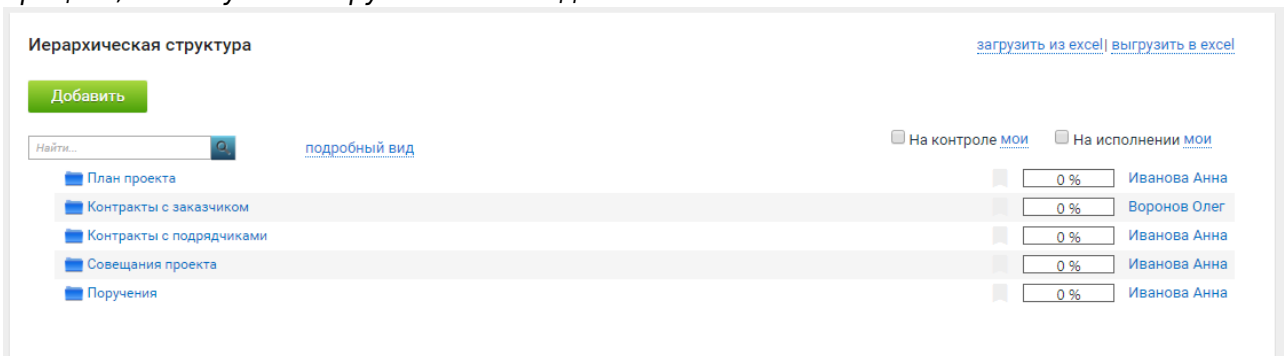
Важное преимущество шаблонов проектов – в том, что пользователь сможет в пару кликов

развернуть целый преднастроенный проект. ⇒ Нужно в новом шаблоне проекта **создать ту иерархию, которая развернётся у пользователя.**

Мы рекомендуем опираться на уже существующие проекты, обкатанные на практике. Отталкивайтесь от того, как оно бывает в жизни + добавляйте щепотку той стройности, структурности, которую нужно привнести.  
Не стоит рисовать идеальную картину в шаблоне, которую пользователи выдержать в рабочем процессе не смогут. Например, закладывать нереалистичные сроки или добавлять те задачи, ценность которых сомнительна или значение которых пользователи не поймут без дополнительных пояснений.

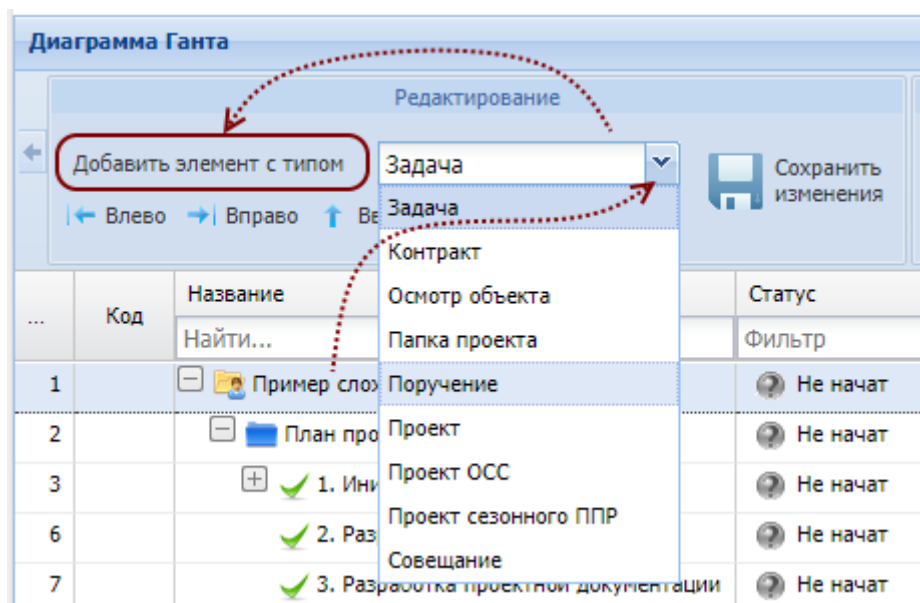
Чтобы в шаблоне добавить иерархическую структуру объектов, у вас есть **2 равноценных инструмента:**

1. через раздел «Иерархическая структура» на карточке шаблона, процесс добавления объектов полностью аналогичен обычному добавлению новых объектов в Деве проектов;  
*Здесь вы в том числе сможете воспользоваться [импортом объектов](#), чтобы ускорить процесс, если нужно загрузить много однотипных объектов.*



**Рисунок 3** – Добавление нового объекта в шаблон из иерархии

2. через «[Диаграмму Ганта](#)» – создавая записи прямо в диаграмме.  
*Меню слева на карточке шаблона → Гант → клик на объект в списке → «Добавить элемент с типом».*



## Рисунок 4 – Добавление нового объекта в шаблон из диаграммы Ганта

Для сохранения любых изменений, сделанных на диаграмме, нужно нажать кнопку **«Сохранить изменения»**. В противном случае, при переходе на другую страницу без этого действия, все изменения будут утеряны!

Также при добавлении объектов в шаблон через диаграмму Ганта вы можете сразу же настроить **временные** связи между работами.

## Шаг 3. Даты

По умолчанию даты при создании шаблона полностью копируются.

Определите, в зависимости от типа проекта, какие даты в нём должны быть:

- фиксированные – когда бы вы ни создали проект, там будут «гвоздями прибитые» конкретные даты;
- относительные – когда проект создан – от такой даты он и начинается.

### Фиксированные даты

С помощью Ганта или через карточки объектов настройте время начала и окончания работ.

### Относительные даты

Чтобы проект, развернутый из шаблона, начинался с текущей даты и имел корректную дату завершения, нужно:

1. поставить чек-бокс «Сбросить плановые даты» в настройках шаблона (Рисунок 5);
2. всю последовательность работ выстроить с помощью **зависимостей (связей)** между задачами проекта.

Шаблоны проектов (1)

Создать шаблон

Название	Назначить на работы исполнителей, указанных в шаблоне	Назначить на работы руководителей, указанных в шаблоне	Сохранять имя шаблона	Сбросить плановые даты	Доступен, если в родительском объекте установлен признак
 Шаблон проекта с заказчиком	<input type="checkbox"/>	<input type="checkbox"/>	<input type="checkbox"/>	<input type="checkbox"/>	<input type="button" value="Добавить"/>

Рисунок 5 – Настройки шаблона проекта в портлете «Шаблоны проектов»

## Шаг 4. Делегирование

Может быть 2 варианта настройки:

### Назначается создателю

Чтобы проект и его содержимое назначался на того, кто этот проект из шаблона развернёт, надо чтобы в настройках шаблона проекта **НЕ** стояли чек-боксы:

- «Назначить на работы исполнителей, указанных в шаблоне»
- «Назначить на работы руководителей, указанных в шаблоне» (Рисунок 5).

В таком случае после разворачивания проекта тот, кто его создал, вручную может менять назначения руководителей и исполнителей, как в любых других объектах, если у него есть права на делегирование.

### Назначается преднастроенным руководителям и/или исполнителям

Чтобы проект и его содержимое назначался на конкретных пользователей системы, надо:

1. Делегировать объекты проекта в шаблоне ответственным пользователям.

Процесс делегирования в шаблоне аналогичен обычному [процессу делегирования объектов](#).

2. В настройках шаблона проекта (Рисунок 5) должен стоять чек-бокс:
  - «Назначить на работы исполнителей, указанных в шаблоне» – если нужно зафиксировать в шаблоне исполнителей;
  - «Назначить на работы руководителей, указанных в шаблоне» – если нужно зафиксировать в шаблоне руководителей.

Например, руководители проекта известны, и понятно, кто будет отвечать за определённые вехи. Однако у каждого руководителя свой штат, и он сам решит после

начала проекта, кому именно дать эти поручения в работу. ⇒ Нужно зайти в настройки делегированного руководителя, а исполнителя оставить без настроек.

Если в шаблоне проекта есть преднастроенные в объектах руководители и исполнители, то развернуть такой шаблон сможет **только тот**, у кого есть **системные** права на делегирование объектов и [лицензия «Руководитель»](#) или [«Директор»](#).

## Шаг 5. Дополнительные настройки

### Имя шаблона

Администрирование → Шаблоны → портлет «Шаблоны проектов» → столбец **«Сохранять имя шаблона»**.

- Если поставить чек-бокс, название шаблона будет автоматически подставляться в название разворачиваемого проекта.  
*Удобно сохранять название, когда из шаблонов формируются отдельные этапы работ.*
- Если чек-бокс снят, то название проекта по умолчанию будет пустым.

### Доступность шаблона для разворачивания

«Администрирование» → «Шаблоны» → портлет «Шаблоны проектов» → чек-бокс «Добавить, если в родительском объекте установлен признак».

Можно ограничить доступность шаблона для разворачивания в родительском объекте – добавить [условие](#), при котором шаблон станет доступен.

Чтобы это сделать, нужно настроить [условный реквизит](#) ([реквизит-классификатор](#) или [реквизит-процесс](#)), прикрепленный к тому [типу объекта](#), из [которого можно разворачивать этот шаблон](#).

Условия проверки доступности работают по принципу логического «ИЛИ» – если любое значение в любом из указанных в настройках шаблона реквизитов совпадает со значением такого же реквизита, выбранном в родительском объекте, то шаблон будет доступен для создания.

### Документы

Если есть какие-то типовые документы, которые должны быть в проекте на момент его

старта, добавьте их в шаблон. Инструмент добавления документов в шаблон аналогичен обычному [добавлению документов к объекту](#).

В шаблонах удобно сохранять контрольные документы на уровне отдельных задач или вех, без прикрепления которых завершить веху или задачу будет невозможно.

В последующем, при реализации проекта, при изменении пользователем статуса вехи или задачи на «Готов к проверке», система проверит наличие необходимых документов, и сигнализирует об ошибке, если они отсутствуют.

From:

<https://wiki.a2nta.ru/> - Wiki [3.x]

Permanent link:

<https://wiki.a2nta.ru/doku.php/product/templates/object?rev=1564136345>

Last update: **26.07.2019 10:19**

