

Содержание

- Как назначить ресурс на задачу в таблице** 3
 - Как добавить пользователя-ресурс 3
- Диаграммы «Ресурсный план» и «Загрузка ресурсов»** 3
 - Как включить диаграммы 3
- Методология** 5
 - Рекомендации по балансировке 5
 - **Обратите внимание**:** 6
- Технические особенности и рекомендации** 6
 - 1. Отображение диаграмм 6
 - 2. Совместимость с браузерами 6
 - 3. Особенности представления «Ресурсный план» 6
 - 4. Синхронизация просмотра задачи на диаграмме Ганта и ресурсном плане 6

Ресурсы

из коробки

Как назначить ресурс на задачу в таблице

Если вы добавите пользователя как ресурс, то пользователь:

- станет участником проекта;
- получит права на проект;
- узнает о своей новой роли из запроса-назначения.

Как добавить пользователя-ресурс

1. Клик на нужную задачу
2. Двойной клик по полю в колонке «Ресурс» → в выпадающем списке выберите ресурс – пользователя.
Здесь отображаются все пользователи, даже если они не являются участниками проекта. Можно выбрать несколько пользователей.
3. Укажите процент загрузки.
Из расчёта 100% = полный рабочий день (8 часов).
4. Сохраните изменения.

Процент загрузки ресурсов автоматически изменится, если [зафиксировать трудозатраты](#)

Распределяйте задачи между пользователями в представлении «Ресурсный план» перетаскиванием – с помощью Drag&Drop'a можно перекидывать задачи между пользователями. Здесь же можно изменять длительность задач.

Диаграммы «Ресурсный план» и «Загрузка ресурсов»

Эти диаграммы помогут вам управлять ресурсным планом и балансировать нагрузку.

Как включить диаграммы

Чтобы увидеть диаграммы «Ресурсный план» и «Загрузка ресурсов», зайдите в диаграмму Ганта и включите их чек-боксами наверху слева (Рисунок 1).

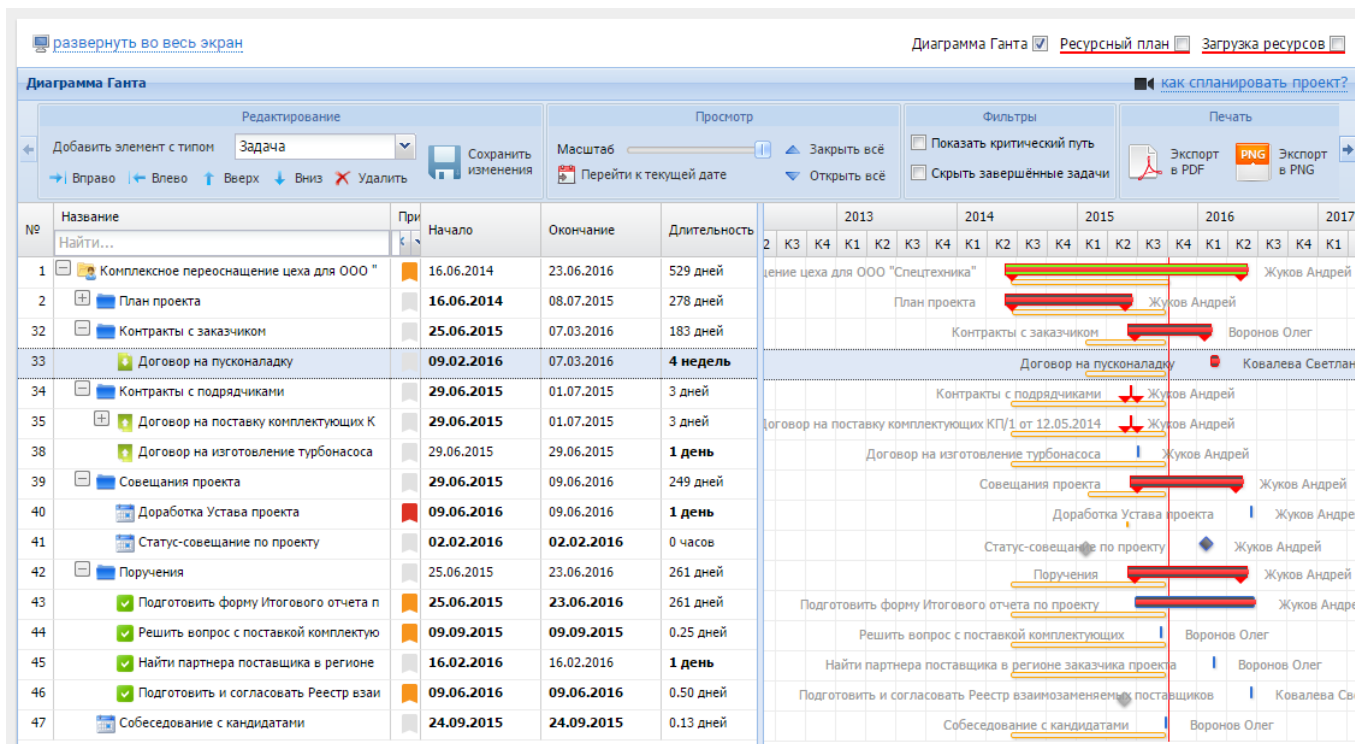


Рисунок 1 – Общий вид основного представления диаграммы Ганта

Включенные модули отобразятся под диаграммой Ганта (Рисунок 2).

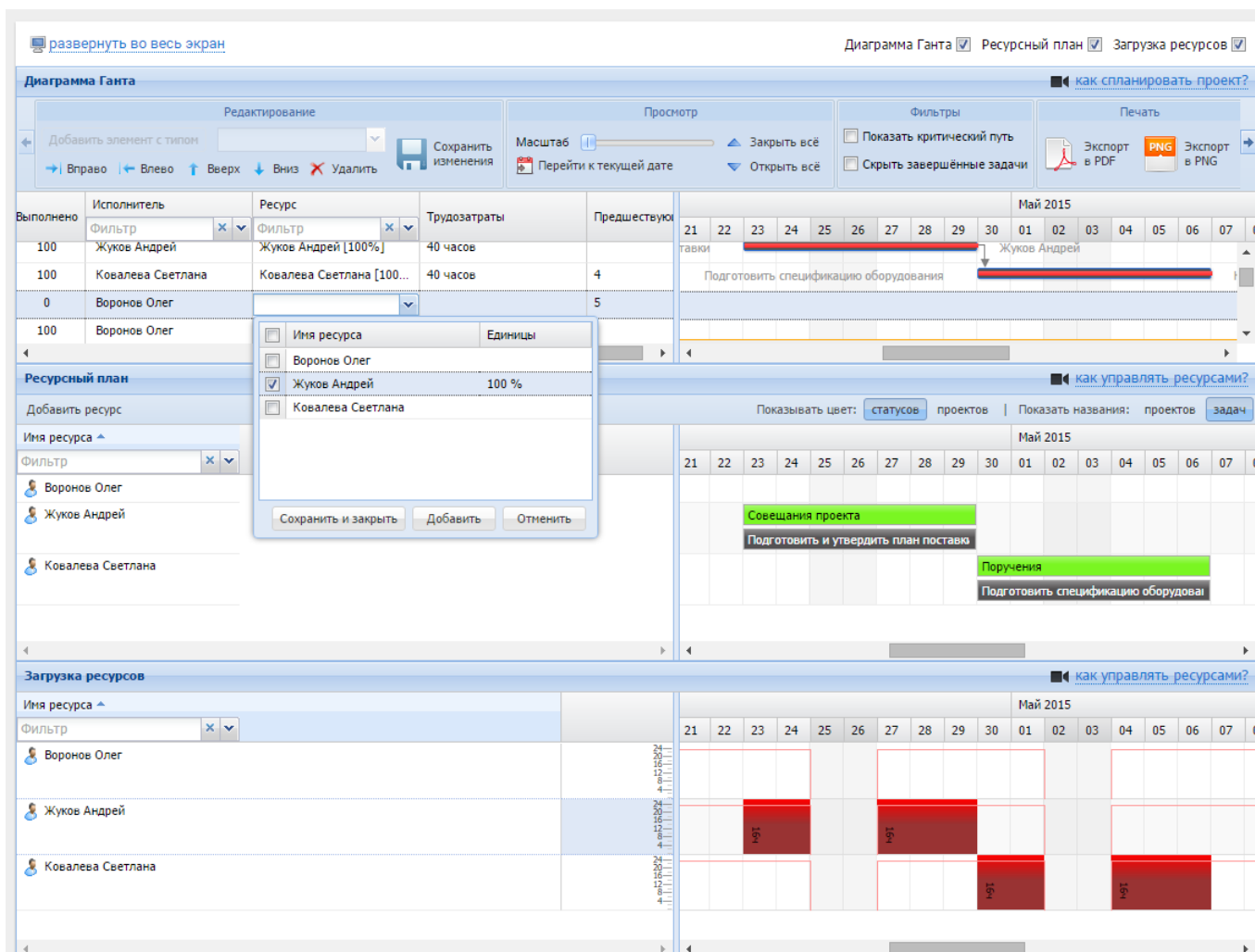


Рисунок 2 – Представления «Ресурсный план» и «Загрузка ресурсов»

Методология

Рекомендации по балансировке

На Рисунке 2 Вы можете наблюдать ситуацию, когда у двух сотрудников наблюдается перегрузка в планируемых трудозатратах – по 16 часов на протяжении пяти дней (представление «Загрузка ресурсов»).

Проблему перегрузки можно решить так:

1. В таблице со списком задач, для первых задач в качестве ресурсов выбрать обоих сотрудников и указать процент загрузки равный 50%.
2. Во вторых задачах уменьшить процент загрузки у исполнителей также до 50% , растянув через Ресурсный план длительность задач.

В результате, в представлении «Загрузка ресурсов» видно, что у первого и второго исполнителя вместо недельной перегрузки по 16 часов, будет отображаться равномерная загрузка по 8 часов на две недели (Рисунок 3).

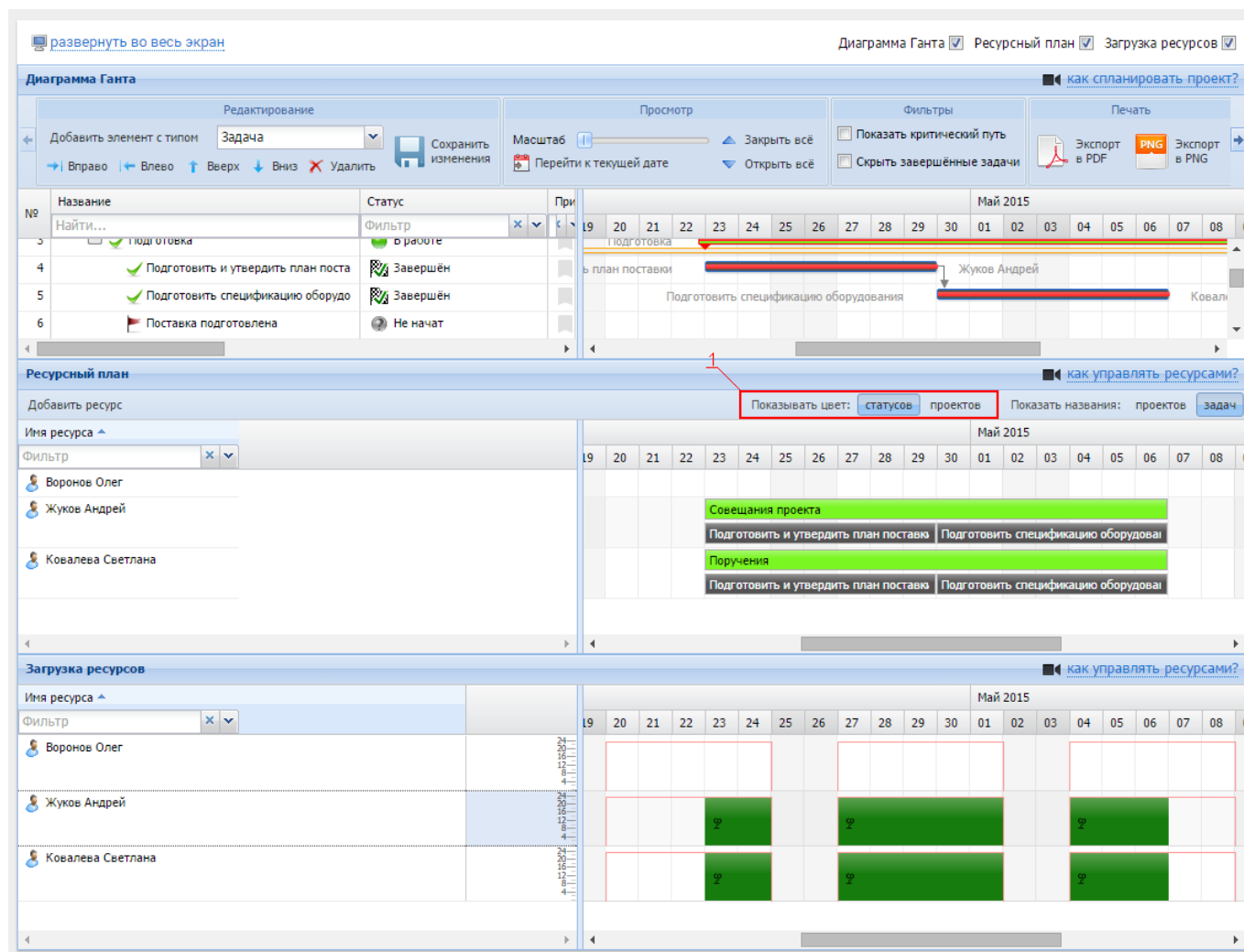


Рисунок 3 – Результат балансировки загрузки по исполнителям

****Обратите внимание**:**

При делегировании задачи будут меняться ФИО ресурсов на ФИО пользователя, которому выполняется делегирование. Но нагрузка **должна** остаться той же самой, то есть сумма % загрузки по задаче до делегирований и после, а также при отмене делегирования, должна совпадать.

Технические особенности и рекомендации

1. Отображение диаграмм

- Разворачивайте диаграмму в полный экран для удобства работы – кнопка «**Развернуть во весь экран**» в панели управления основного модуля.
- Если ведется работа только над распределением и балансировкой ресурсов, то можно отключить основной модуль диаграммы. Любой из трех модулей можно использовать по отдельности.
- Рекомендуется использовать дисплеи с разрешением от 1366 точек по горизонтали.

2. Совместимость с браузерами

- Рекомендуется использовать браузеры Google Chrome и Mozilla FireFox.
- Если в браузерах Internet Explorer старых версий (7, 8 и 9) в работе с диаграммой Ганта возникают проблемы, то можно переключиться на старую версию диаграммы. Для этого отключите опцию «Использовать новую диаграмму Ганта» в общих настройках раздела администрирования Адванты.

3. Особенности представления «Ресурсный план»

- На рисунках 2 и 3 элементы диаграммы в представлении «Ресурсный план» имеют разный цвет – так выделяются задачи с разными статусами. Вместо цветного выделения статусов задач можно переключиться к цветовому выделению принадлежности задач к разным проектам (Рисунок 3:1).
- По умолчанию на графике Ресурсного плана отображаются названия соответствующих им задач, но также есть возможность отображения названий проектов, к которым эти задачи принадлежат. Для этого в опции «Показать названия:» (правый верхний угол представления) нажмите переключатель «проектов». После этого вместо названий задач появятся названия ближайших объектов с типом «Проект» (ближайших вверх по иерархии дерева проектов).

4. Синхронизация просмотра задачи на диаграмме Ганта и ресурсном плане

- При нажатии правой кнопкой мышки на полоске задачи в диаграмме «Ресурсный план» появляется контекстное меню. Выбрав «Перейти на задачу в Ганте», фокус переводится

на эту задачу в диаграмме Ганта. Она располагается в середине области диаграммы и выделяется цветом.

From:

<https://wiki.a2nta.ru/> - Wiki [3.x]

Permanent link:

<https://wiki.a2nta.ru/doku.php/product/objects/gant/resourses?rev=1760416727>

Last update: **14.10.2025 04:38**

