

# Содержание

- Как назначить ресурс на задачу в таблице** ..... 3
  - Как добавить пользователя-ресурс ..... 3
- Диаграммы «Ресурсный план» и «Загрузка ресурсов»** ..... 3
  - Как включить диаграммы ..... 3
- Методология** ..... 5
  - Рекомендации по балансировке ..... 5
- Технические особенности и рекомендации** ..... 6
  - 1. Отображение диаграмм ..... 6
  - 2. Совместимость с браузерами ..... 6
  - 3. Особенности представления «Ресурсный план» ..... 6
  - 4. Синхронизация просмотра задачи на диаграмме Ганта и ресурсном плане ..... 6



# Ресурсы

## Как назначить ресурс на задачу в таблице

Если вы добавите пользователя как ресурс, то пользователь:

- станет участником проекта;
- получит права на проект;
- узнает о своей новой роли из запроса-назначения.

## Как добавить пользователя-ресурс

1. Клик на нужную задачу
2. Двойной клик по полю в колонке «Ресурс» → в выпадающем списке выберите ресурс – пользователя.  
*Здесь отображаются все пользователи, даже если они не являются участниками проекта. Можно выбрать несколько пользователей.*
3. Укажите процент загрузки.  
*Из расчёта 100% = полный рабочий день (8 часов).*
4. Сохраните изменения.

Процент загрузки ресурсов автоматически изменится, если [зафиксировать трудозатраты](#)

Распределяйте задачи между пользователями в представлении «Ресурсный план» перетаскиванием – с помощью Drag&Drop'a можно перекидывать задачи между пользователями. Здесь же можно изменять длительность задач.

## Диаграммы «Ресурсный план» и «Загрузка ресурсов»

Эти диаграммы помогут вам управлять ресурсным планом и балансировать нагрузку.

### Как включить диаграммы

Чтобы увидеть диаграммы «Ресурсный план» и «Загрузка ресурсов», зайдите в диаграмму Ганта и включите их чек-боксами наверху слева (Рисунок 1).

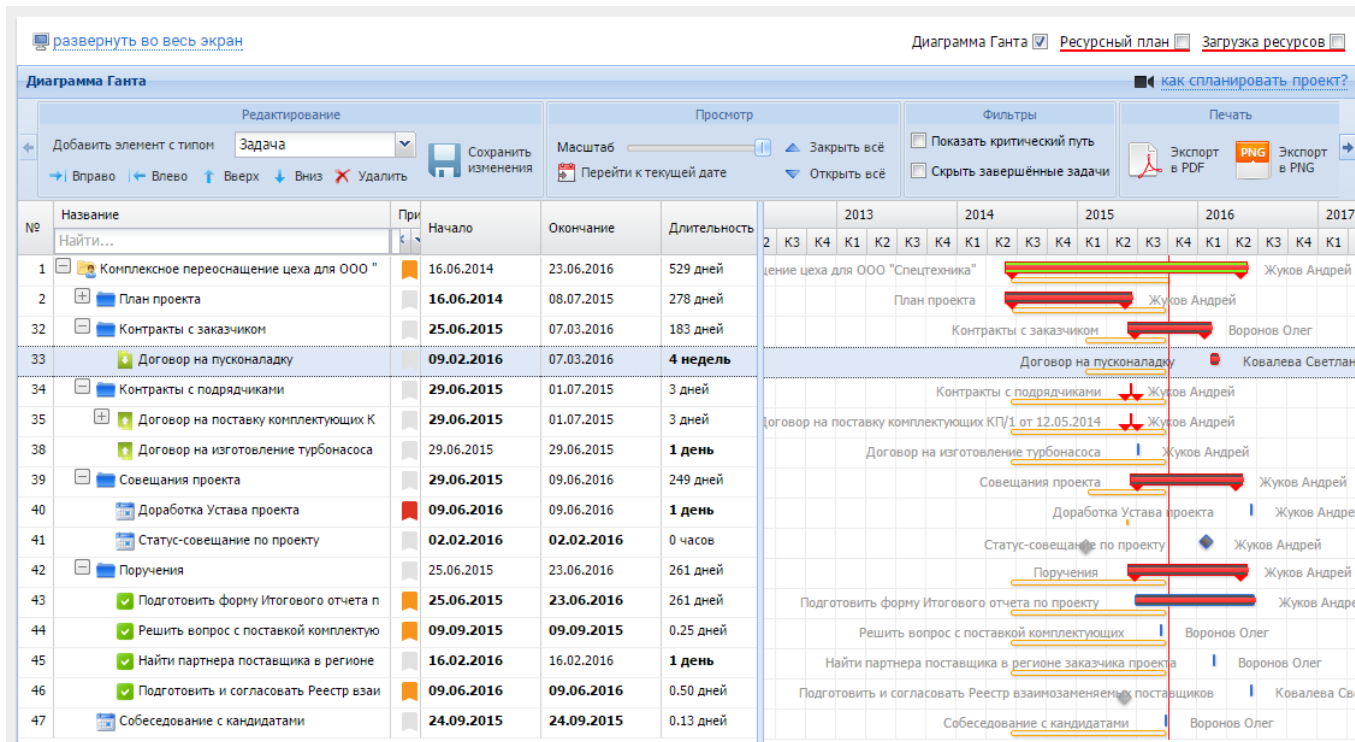
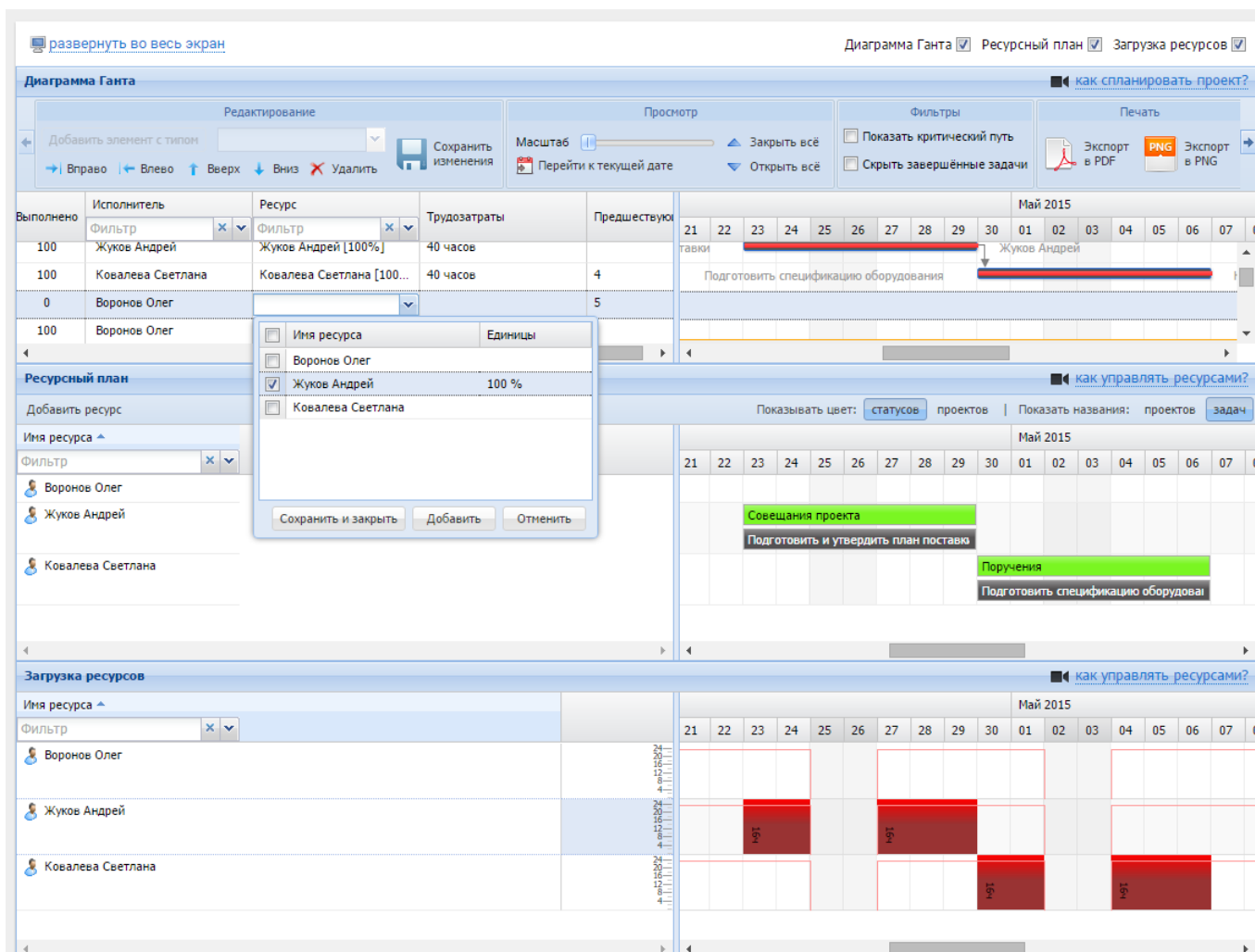


Рисунок 1 – Общий вид основного представления диаграммы Ганта

Включенные модули отобразятся под диаграммой Ганта (Рисунок 2).



**Рисунок 2** – Представления «Ресурсный план» и «Загрузка ресурсов»

## Методология

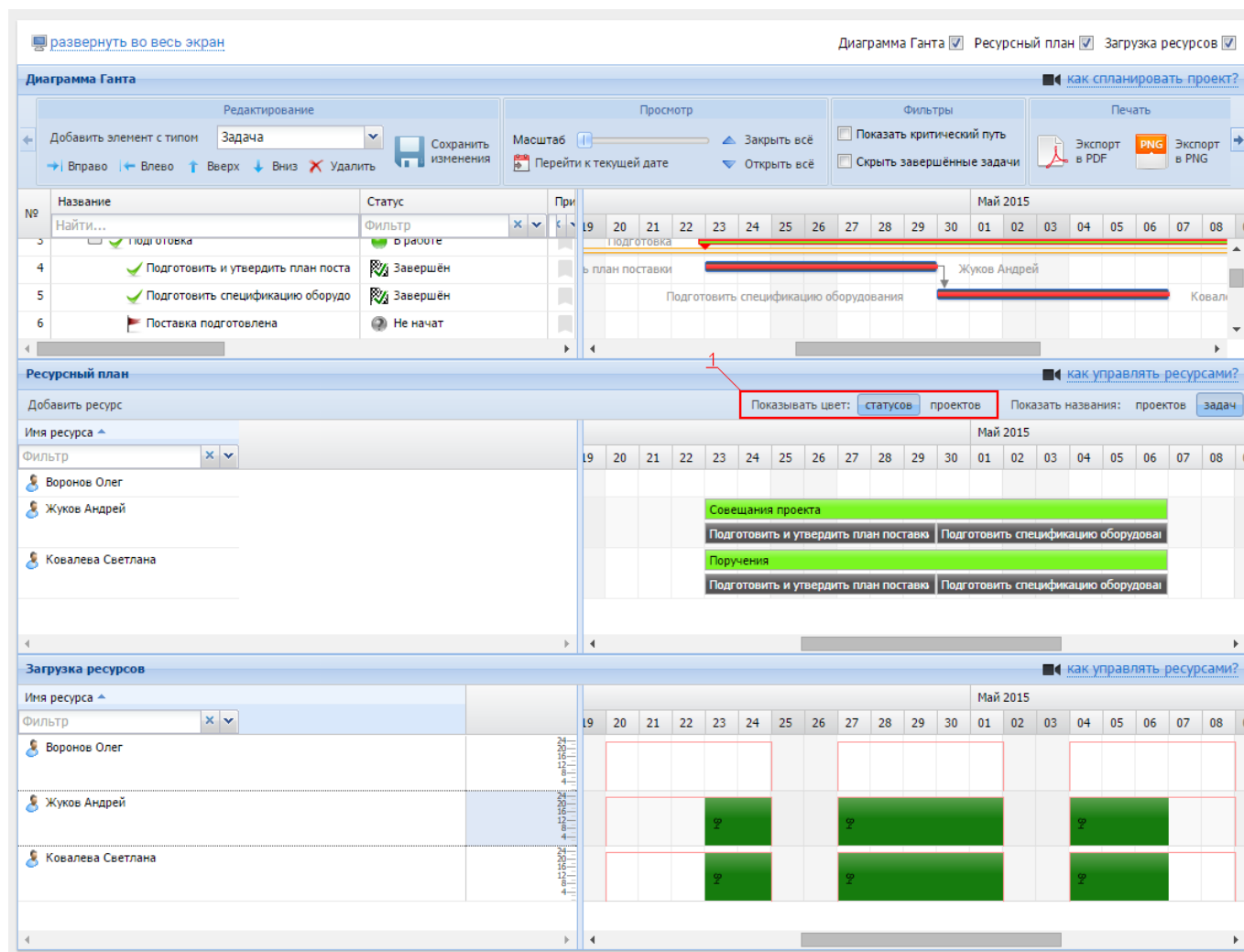
### Рекомендации по балансировке

На Рисунке 2 Вы можете наблюдать ситуацию, когда у двух сотрудников наблюдается перегрузка в планируемых трудозатратах – по 16 часов на протяжении пяти дней (представление «Загрузка ресурсов»).

#### Проблему перегрузки можно решить так:

1. В таблице со списком задач, для первых задач в качестве ресурсов выбрать обоих сотрудников и указать процент загрузки равный 50%.
2. Во вторых задачах уменьшить процент загрузки у исполнителей также до 50% , растянув через Ресурсный план длительность задач.

В результате, в представлении «Загрузка ресурсов» видно, что у первого и второго исполнителя вместо недельной перегрузки по 16 часов, будет отображаться равномерная загрузка по 8 часов на две недели (Рисунок 3).



**Рисунок 3** – Результат балансировки загрузки по исполнителям

# Технические особенности и рекомендации

## 1. Отображение диаграмм

- Разворачивайте диаграмму в полный экран для удобства работы – кнопка «**Развернуть во весь экран**» в панели управления основного модуля.
- Если ведется работа только над распределением и балансировкой ресурсов, то можно отключить основной модуль диаграммы. Любой из трех модулей можно использовать по отдельности.
- Рекомендуется использовать дисплеи с разрешением от 1366 точек по горизонтали.

## 2. Совместимость с браузерами

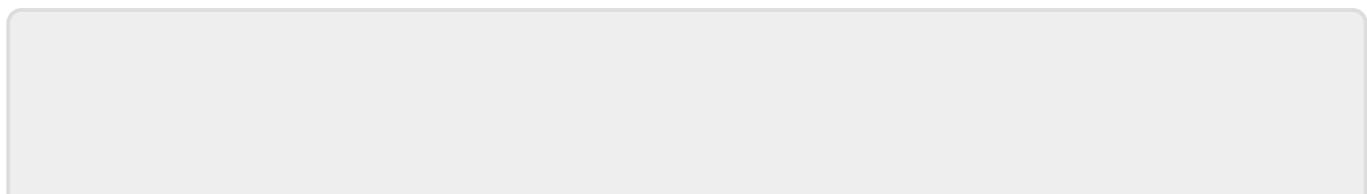
- Рекомендуется использовать браузеры Google Chrome и Mozilla FireFox.
- Если в браузерах Internet Explorer старых версий (7, 8 и 9) в работе с диаграммой Ганта возникают проблемы, то можно переключиться на старую версию диаграммы. Для этого отключите опцию «Использовать новую диаграмму Ганта» в общих настройках раздела администрирования Адванты.

## 3. Особенности представления «Ресурсный план»

- На рисунках 2 и 3 элементы диаграммы в представлении «Ресурсный план» имеют разный цвет – так выделяются задачи с разными статусами. Вместо цветного выделения статусов задач можно переключиться к цветовому выделению принадлежности задач к разным проектам (Рисунок 3:1).
- По умолчанию на графике Ресурсного плана отображаются названия соответствующих им задач, но также есть возможность отображения названий проектов, к которым эти задачи принадлежат. Для этого в опции «Показать названия:» (правый верхний угол представления) нажмите переключатель «проектов». После этого вместо названий задач появятся названия ближайших объектов с типом «Проект» (ближайших вверх по иерархии дерева проектов).

## 4. Синхронизация просмотра задачи на диаграмме Ганта и ресурсном плане

- При нажатии правой кнопкой мышки на полоске задачи в диаграмме «Ресурсный план» появляется контекстное меню. Выбрав «Перейти на задачу в Ганте», фокус переводится на эту задачу в диаграмме Ганта. Она располагается в середине области диаграммы и выделяется цветом.



From:

<https://wiki.a2nta.ru/> - **Wiki [3.x]**

Permanent link:

<https://wiki.a2nta.ru/doku.php/product/objects/gant/resources?rev=1562136622>



Last update: **03.07.2019 06:50**