

Содержание

- Экспорт диаграммы Ганта в MS Excel** 3
 - Ограничения 3
 - Чтобы экспортировать данные в формат MS Excel 3
 - Работа с файлом 3
 - Для версии системы 3.22 и ранее 3
 - Содержимое файла 4
- Для версии системы 3.23 и позднее** 8
 - Инструкция по настройке отображения диаграммы в Excel 8
 - Что делать со штампами? 9
 - Кнопки на вкладке "Гант" 9
 - Что-то идёт не так? 10
 - Системному администратору: изменение шаблона колонтитула на сервере 10

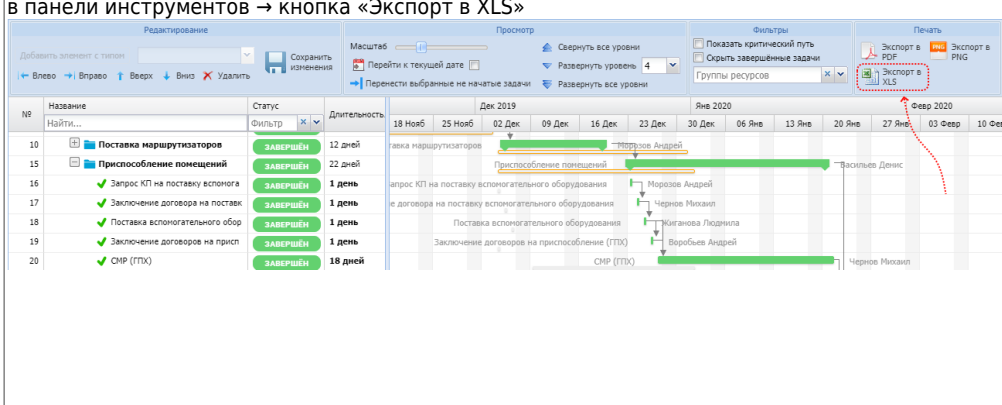
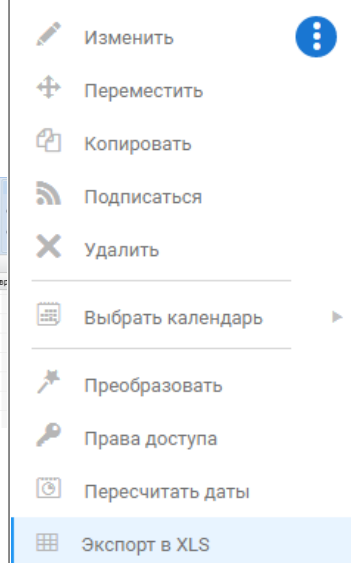
Экспорт диаграммы Ганта в MS Excel

Выгрузите информацию по проекту, представленную в табличной части диаграммы Ганта, в формате MS Excel для удобной печати и дальнейшего использования.

Ограничения

- Не отрисовываются зависимости типа начало-начало и начало-окончание.
- График может отображаться некорректно, если его длина превышает несколько лет (погрешность может суммарно достигать нескольких месяцев).
- Выгрузка и отображение графика зависят от мощности вашего компьютера. Мы не рекомендуем выгружать более 500 записей.

Чтобы экспортировать данные в формат MS Excel

<p>Из диаграммы Ганта:</p> <p>зайдите в диаграмму Ганта (карточка проекта → в меню слева «Гант»)</p>	<p>С карточки проекта:</p> <p>на карточке проекта → меню проекта (три точки) → Экспорт в XLS</p>
<p>в панели инструментов → кнопка «Экспорт в XLS»</p> 	

Работа с файлом

Обратите внимание, что работа с полученной выгрузкой зависит от версии системы, в которой вы работаете:

- В версиях системы 3.22 и ранее
- В версиях системы 3.23 и позднее

Для версии системы 3.22 и ранее

1. Откройте сохранённый файл в MS Excel.

2. Нажмите кнопку «Включить содержимое» → «Обновить диаграмму» (Рисунок 4).

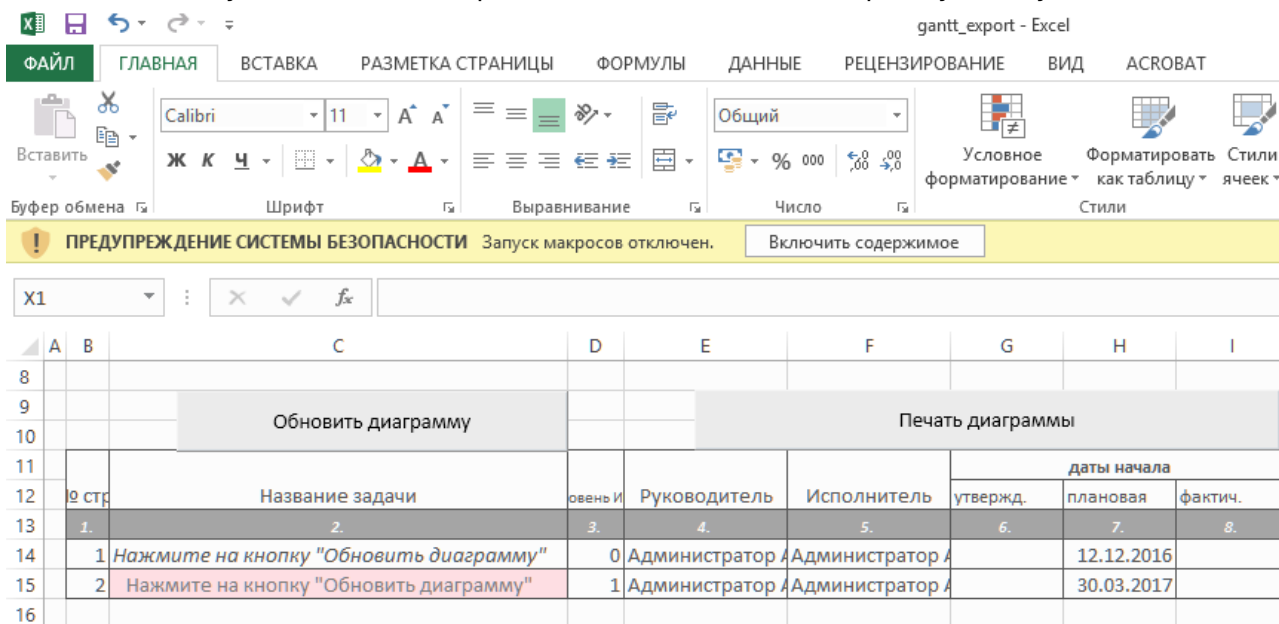


Рисунок 4 – Кнопка «Включить содержимое»

Программа обработает макросом данные и построит диаграмму Ганта (Рисунок 5).

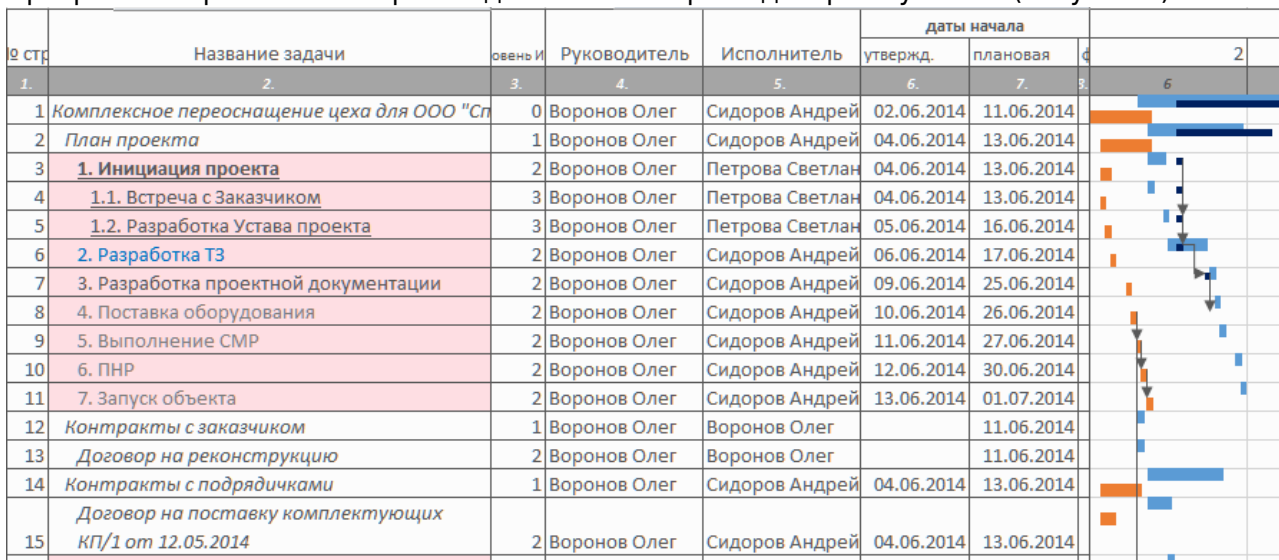


Рисунок 5 – Экспортированные данные

Содержимое файла

На листе отчета (Рисунок 6).

- кнопка «**Обновить диаграмму**» строит диаграмму только из тех данных, которые нужны для обсуждения проекта. Представление формируется согласно значений из:
 - фильтров,
 - настроенных стилей,
 - длин элементов диаграммы.
- кнопка «**Печать диаграммы**» позволяет распечатать диаграмму Ганта из этого файла.

Обновить диаграмму			Печать диаграммы				
№ стр.	Название задачи	номер И	Руководитель	Исполнитель	даты начала		
					утвержд.	плановая	фактич.
1.	2.	3.	4.	5.	6.	7.	8.
1	Комплексное переоснащение цеха для ООО "Сп	0	Воронов Олег	Сидоров Андрей	02.06.2014	11.06.2014	18.06.2014
2	План проекта	1	Воронов Олег	Сидоров Андрей	04.06.2014	13.06.2014	18.06.2014
3	1. Инициация проекта	2	Воронов Олег	Петрова Светлан	04.06.2014	13.06.2014	18.06.2014
4	1.1. Встреча с Заказчиком	3	Воронов Олег	Петрова Светлан	04.06.2014	13.06.2014	18.06.2014
5	1.2. Разработка Устава проекта	3	Воронов Олег	Петрова Светлан	05.06.2014	16.06.2014	18.06.2014
6	2. Разработка ТЗ	2	Воронов Олег	Сидоров Андрей	06.06.2014	17.06.2014	18.06.2014
7	3. Разработка проектной документации	2	Воронов Олег	Сидоров Андрей	09.06.2014	25.06.2014	24.06.2014
8	4. Поставка оборудования	2	Воронов Олег	Сидоров Андрей	10.06.2014	26.06.2014	
9	5. Выполнение СМР	2	Воронов Олег	Сидоров Андрей	11.06.2014	27.06.2014	
10	6. ПНР	2	Воронов Олег	Сидоров Андрей	12.06.2014	30.06.2014	
11	7. Запуск объекта	2	Воронов Олег	Сидоров Андрей	13.06.2014	01.07.2014	
12	Контракты с заказчиком	1	Воронов Олег	Воронов Олег		11.06.2014	
13	Договор на реконструкцию	2	Воронов Олег	Воронов Олег		11.06.2014	
14	Контракты с подрядчиками	1	Воронов Олег	Сидоров Андрей	04.06.2014	13.06.2014	
15	Договор на поставку комплектующих КП/1 от 12.05.2014	2	Воронов Олег	Сидоров Андрей	04.06.2014	13.06.2014	

Рисунок 6 – Лист «Отчет»

На листе «**Переменные**» (Рисунок 7) для каждого проекта установлены значения переменных и подобран оптимальный масштаб для продолжительности. *Менять формулы переменных не рекомендуется.*

	A	B	C	D	E	F	G
1	Отчет составлен	Да					
2	мин дата	01.05.2014	02.06.2014				
3	макс дата	13.06.2015					
4	дельта	409					
5	шаг СДР	0,5					
6	минУДН	02.06.2014					
7	минПДН	11.06.2014					
8	дпДней	409					
9	дпНеделя	59					
10	дпМесяцев	14					
11	дпКварталов	5					
12	дпЛет	2					
13	количество строк	23					
14	дата отчета	01.11.2017					
15	Ширина первого столбца	31					
16							
17							
18							
19							

Готово

Рисунок 7 – Лист «Переменные»

Условное обозначение	Формат	Что значит
минУДН	дд.мм.гггг	минимальная утверждённая дата начала задач в проекте
минПДН	дд.мм.гггг	минимальная плановая дата начала задач в проекте
дпДней	целое число	длительность проекта в днях
дпНеделя	целое число	длительность проекта в неделях
дпМесяцев	целое число	длительность проекта в месяцах
дпКварталов	целое число	длительность проекта в кварталах
дпЛет	целое число	длительность проекта в годах
количество строк	целое число	количество строк отчета
дата отчета	дд.мм.гггг	текущая дата
ширина первого столбца	целое число	ширина первого столбца графической части отчета в пикселях.

- **мин дата (дд.мм.гггг):**

- в первом столбце – дата, начиная с которой будет построена временная шкала графической части отчета (левая граница графической части отчета),
- во втором - дата начала проекта.

- **макс дата (дд.мм.гггг):**

- дата окончания проекта (самая поздняя из дат окончания: расчетной, утвержденной, фактической);
- временная шкала будет размечена до конца минимального отображенного временного интервала (на рисунке ниже - месяца), в который входит «макс дата» (правая граница графической части отчета).

Эти две переменные определяют длину временной шкалы.

- **дельта** (целое число) – разница между максимальной и минимальной датами в проекте, длительность проекта в днях. Используется как промежуточная величина для расчета других переменных (длительность в днях, неделях, месяцах, кварталах, годах);
- **шаг СДР** (целое число) – количество пикселей, соответствующих 1 дню.

Если в проекте <10 месяцев - по умолчанию устанавливается 1, если <20 - 0,5, иначе - 0,2.

Отвечает за масштаб отображения графической части диаграммы. С помощью нее можно настроить нужный масштаб диаграммы для печати (**единственная переменная, которую рекомендуется указывать вручную**).

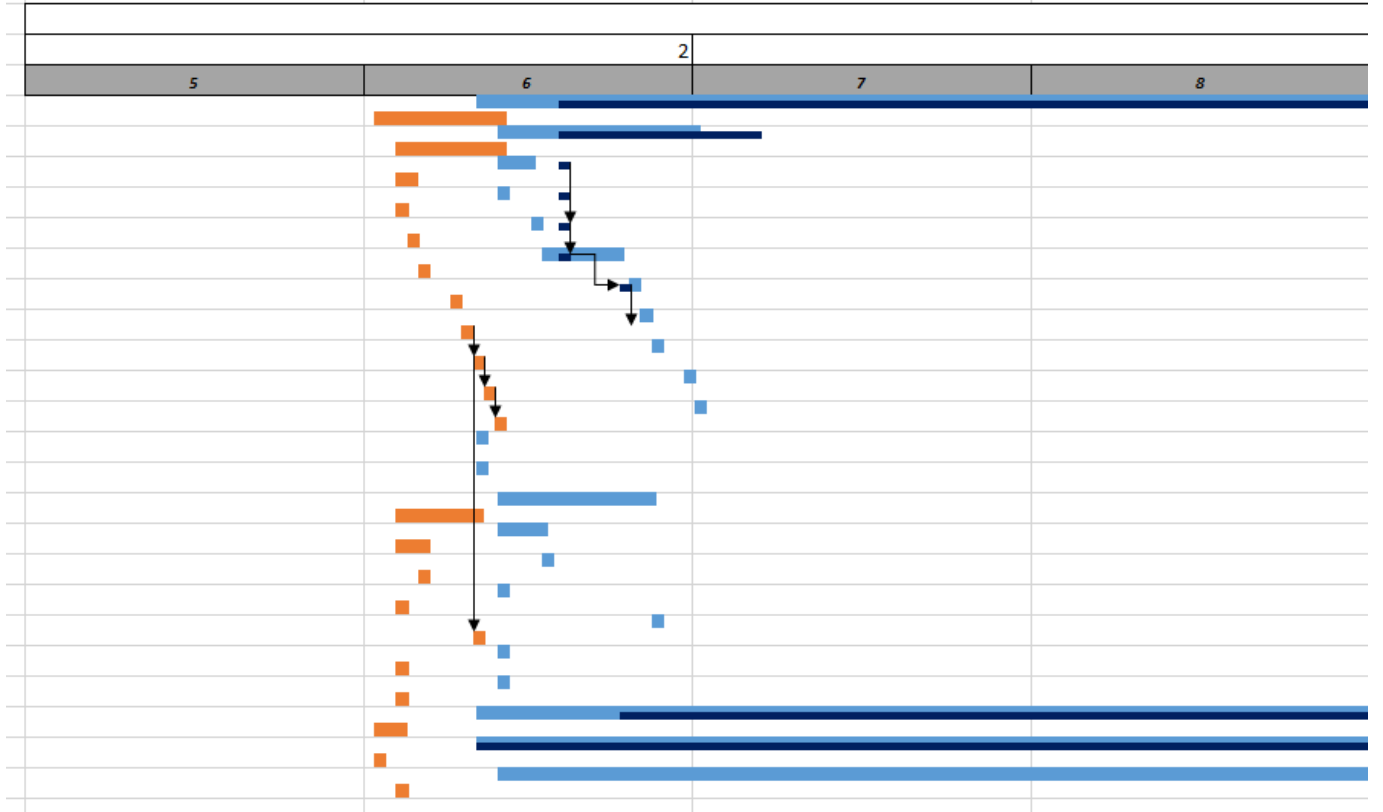
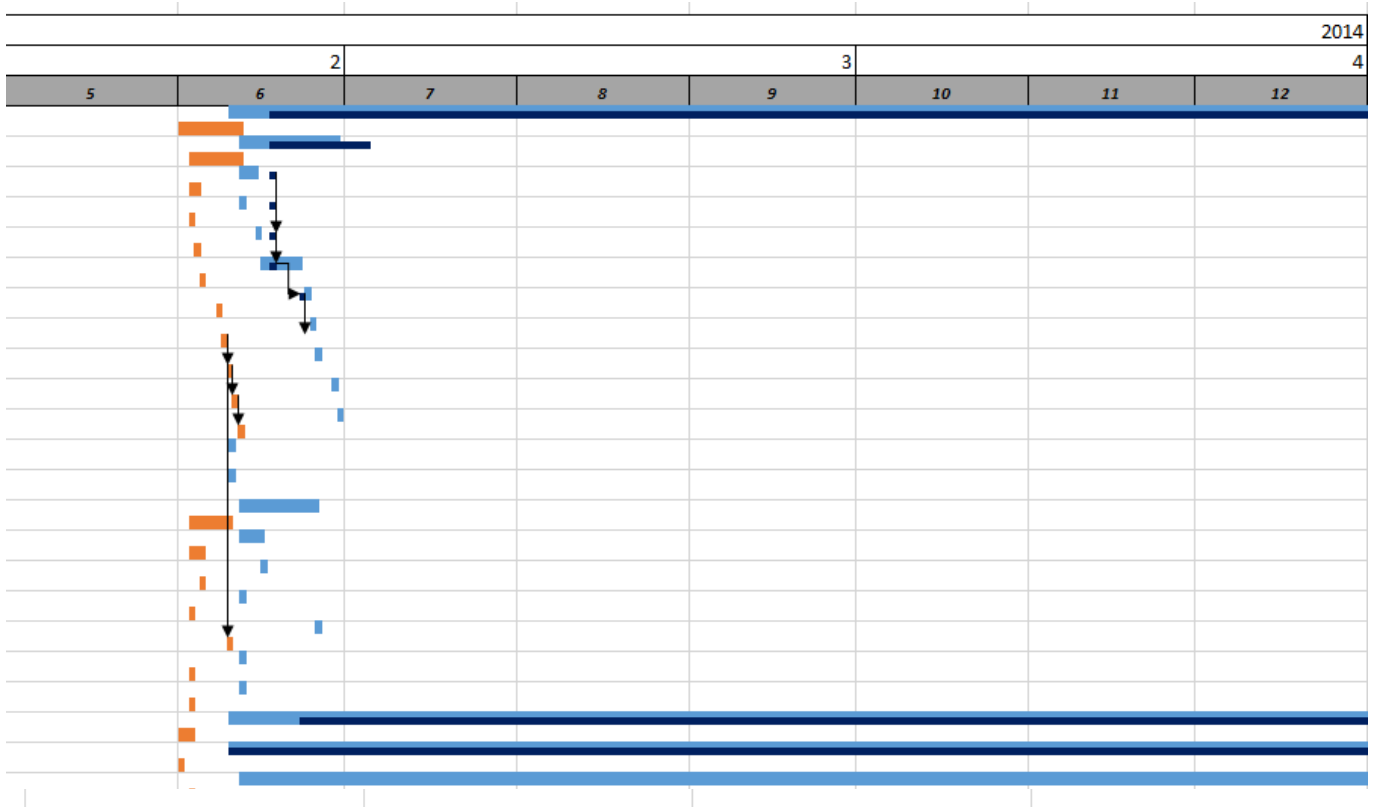


Рисунок 8 - Шаг СДР равен 0,5

Рисунок 9 - Шаг СДР равен 1

На листе «**Стили**» (Рисунок 10) настройте отображение элементов табличной и графической части итогового отчета.

	A	B	C	D
13	9	задача без подчиненных готовая к проверке	нарушающая БП задача без подчиненных готовая к проверке	
14	10	задача без подчиненных в работе	нарушающая БП завершенная задача без подчиненных	
15	11	отмененная задача без подчиненных	нарушающая БП отмененная задача без подчиненных	
16	12	отложенная задача без подчиненных	нарушающая БП отложенная задача без подчиненных	
17	13	не начатая контрольная точка	нарушающая БП не начатая контрольная точка	
18	14	контрольная точка в работе	нарушающая БП контрольная точка в работе	
19	15	контрольная точка, готовая к приемке	нарушающая БП контрольная точка, готовая к приемке	
20	16	завершенная контрольная точка	нарушающая БП завершенная контрольная точка	
21	11	отмененная контрольная точка	нарушающая БП отмененная контрольная точка	
22	18	отложенная контрольная точка	нарушающая БП отложенная контрольная точка	
23				
24				
25				
26				
27				
28				
29				
30				
31				
32				
33				


Рисунок 10 – Лист «Стили»

После изменений переменных и стилей отчета, нажмите кнопку «Обновить диаграмму» для отображения изменений на диаграмме.

Не меняйте содержимое остальных листов, это может нарушить целостность отчета.

Для версии системы 3.23 и позднее

Инструкция по настройке отображения диаграммы в Excel

1. Откройте сохранённый файл в MS Excel и нажмите на кнопку «Включить содержимое»; согласитесь, если будет предупреждение по безопасности; нажмите «Ок» в информационном окне.
2. Откройте в меню Excel вкладку «Гант» и нажмите на кнопку «Построить» 
3. Обновленный лист «Гант диаг» вы сможете отправить на печать штатными средствами программы Excel (меню: Файл - Печать).

Приведённый ниже перечень настроек не ограничивает вас в использовании штатных функций Excel по работе с табличными файлами.

Рекомендуем производить «свои» настройки **после построения диаграммы Ганта**.

Что делать со штампами?

Штампы и колонтитулы можно настроить в Excel файле на листе «Штампы».



Вы можете:

- Заменить логотип, изменить высоту строки в соответствии с размерами логотипа;
- Изменить стиль заголовка в строке №11 штатными средствами Excel;
- Редактировать текст в любых строках, чтобы сделать диаграмму удобной для печати и дальнейшего утверждения

Мы не рекомендуем менять символы нумерации страниц: «&C&P» и «&K&N» (строка №25).

Чтобы внесённые изменения применились, необходимо построить или заново перерисовать диаграмму Ганта с помощью кнопки «Построить» на вкладке «Гант», поэтому мы рекомендуем вначале настроить штампы, а затем настраивать отображение диаграммы Ганта.

Кнопки на вкладке "Гант"



Кнопка «Выбор листа» позволяет выбрать лист с исходными данными для построения диаграммы Ганта. По умолчанию таким источником является лист «Структура».

Кнопки масштаба «Год», «Квартал», «Месяц» изменяют календарную сетку диаграммы Ганта. При клике на любой кнопке масштаба – лист полностью пересчитывается.

Кнопками «А3», «А4», «Альбомная» и «Портрет» определяется формат печати.

Кнопкой «Прямоуг» (прямоугольник) задаются цвета для задач в диаграмме Ганта.

Кнопкой «Точки» задаются цвета для [контрольных точек в диаграмме Ганта](#) (ромбы). Каждая кнопка определяет цвет для определенного типа КТ.

Кнопка «Уровни» назначает «полужирное» начертание на текстовую строку задачи.

Кнопка «Столбцы» открывает всплывающее меню и позволяет добавить столбцы в таблицу и изменить порядок их следования.

Знак «+» перед названием столбца означает, что столбец выбран для добавления, «метка -»

снимает выбор со столбца.

Кнопками «вверх» и «вниз» можно изменить порядок следования столбцов.



Кнопками «подбор» и «минимум» можно расширить диаграмму Ганта до выбранного формата или наоборот привести ее к возможному минимуму.

Что-то идёт не так?

Обработка выгрузки диаграммы Ганта зависит от штатных инструментов MS Excel. Если что-то пошло не так с отображением графиков или работой Excel в целом, то попробуйте следующее:

1. Попробуйте еще раз запустить нужную функцию (нажать кнопку повторно);
2. Закройте Excel файл и откройте его повторно;
3. Перезагрузите компьютер;
4. **Если произошла деформация графических элементов** - нажмите кнопку «Подбор» или «Минимум», чтобы элементы заново перестроились;
5. **Если вы заметили «зависание» файла при попытке выбрать графический элемент** на диаграмме Ганта, то есть после клика на элемент файл долго загружает вкладку «Формат фигуры», то вы можете исправить это следующим образом: Файл → Параметры → Дополнительно → Дисплей → Выбрать «Отключить аппаратное ускорение графики».

Системному администратору: изменение шаблона колонтитула на сервере

Найдите на своем сервере файл шаблона выгрузки диаграммы Ганта.

Название файла - **ExportToXlsTemplate.xlsm**, по умолчанию он сохранен в папке C:\inetpub\wwwroot\...\SL\App_Data.

Обратите внимание, что первая часть адреса C:\inetpub\wwwroot\ на вашем сервере может отличаться.

Сохраните себе на локальный ПК полученный шаблон ExportToXlsTemplate.xlsm. Теперь вы можете отредактировать лист «Штампы» нужным вам образом, например, указать ФИО генерального директора или разместить логотип.

Перед сохранением файла перейдите на лист «Гант диаг», чтобы у пользователей этот лист был «первым экраном» при открытии выгрузки.

В папку C:\inetpub\wwwroot\...\SL\App_Data переместите файл ExportToXlsTemplate.xlsm с вашими изменениями.

В IIS перезапустите пул приложения. Перед этим предупредите пользователей, так как их работа прервется на несколько минут, либо сделайте это в нерабочее время.

При обновлении версии системы файл шаблона приводится в исходное состояние.

Главное в замене файле – это соответствие имени и пути расположения: файл должен называться **ExportToXlsTemplate.xlsm** и никак иначе, а храниться строго в том месте, где он был расположен ранее.

From:

<https://wiki.a2nta.ru/> - Wiki [3.x]

Permanent link:

<https://wiki.a2nta.ru/doku.php/product/objects/gant/excel?rev=1638858316>

Last update: **07.12.2021 06:25**

